



WITZL ÉPÍTÉSZIRODA KFT.

7090 TAMÁSI, Kishenye 17.,

+36 30 247-8768

e-mail: epiteszstudio@witzl.hu <http://zsolt.witzl.hu>

SZÁRAZD KÖZSÉG ÖNKORMÁNYZATA

MŰVELŐDÉSI HÁZ KORSZERŰSÍTÉSE

KIVITELI TERV

2023. MÁJUS

Építtető: Szárazd Község Önkormányzata
7063 Szárazd, Béke u. 169.

Építés helye: 7063 Szárazd, Béke u. 168., hrsz.: 34

TARTALOM

Építtető:	Szárazd Község Önkormányzata 7063 Szárazd, Béke u. 169.
Építés helye:	7063 Szárazd, Béke u. 168., hrsz.: 34
Tartalomjegyzék:	Címlap Aláírólap Tartalomjegyzék <ol style="list-style-type: none">1. Műszaki leírások2. Tervlapok É – 0 Mérnöki helyszínrajz F – 1 Felmért alaprajz É – 1 Tervezett alaprajz É – 2 Tervezett keleti homlokzat É – 3 Tervezett déli homlokzat É – 4 Tervezett nyugati homlokzat É – 5 Tervezett északi homlokzat3. Aláírólap

1. ÉPÍTÉSZETI MŰSZAKI LEÍRÁS

1.1. Általános leírás:

1.1.1. Az építmény környezetének leírása:

Az ingatlan Szárazd belterületén a Béke utcában található. Az ingatlanon található a művelődési ház és az épületben egy a település karbantartásához szükséges gépek eszközök tárolását biztosító garázs és a rendezvényekhez szükséges kerti bútorok tárolására szolgáló helyiség is.

A korszerűsítés a művelődési ház épületrészét érinti, annak energetikai korszerűsítését és akadálymentesítését tűzte ki célul az önkormányzat.

A korszerűsítéshez a település a TOP_PLUSZ-2.1.1-21.TL1-2022-00005 azonosítószámú pályázat keretében nyert támogatást.

A projekt kapcsán az épületet energetikai korszerűsítésnek vetjük alá, hőszigeteljük a homlokzatokat és a padlást, nyílászárókat cserélünk és fűtést korszerűsítünk, melynek keretében az elavult gázkonvektoros fűtést korszerű napelemlről működtetett hőszivattyús fűtésre cseréljük.

Az akadálymentesítés során a meglévő akadálymentes közlekedésre alkalmatlan rámpát elbontjuk és új rámpát, valamint előlépcsőt építünk. A nyílászárócseré során akadálymentes bejáratot alakítunk ki, továbbá a mosdók elérési útvonalt is akadálymentessé alakítjuk. A meglévő akadálymentes mosdót az előírásoknak megfelelően átalakítjuk.

A pályázat szerinti fejlesztési cél:

„A projekt abszolút értékben csökkenti az országos üvegházhatású gáz kibocsátást, az ÜHG megtakarítás mértéke: 19,43 CO₂ egyenérték tonna/év.

A Felhívás 2.1.2.1./b) pontban foglaltakkal összhangban a megvalósítás során megtörténik a projektarányos akadálymentesítés, azaz az épület bejáratának, és legalább egy mellékhelyiségének az elérési út vonal biztosításával történő valamennyi fogyatékosági csoportra kiterjedő komplex (fizikai és infokommunikációs) akadálymentesítése, valamint rehabilitációs szakmérnök kerül bevonásra az akadálymentes előírásoknak való megfelelés és megfelelő kivitelezés érdekében”

Jelen tervezés keretében a művelődési ház építész és akadálymentesítés kiviteli tervei készülnek el.

1.1.2. Az építmény rendeltetésének leírása:

Építtető a tárgyi ingatlanon a meglévő művelődési ház korszerűsítésére nyert pályázatot.

Az épület bejárata az „L” alaprajzi kialakítású épület középső részén található. Korábban az épület akadálymentes bejáratának kialakítására tettek kísérletet, de a megvalósult rámpa nem megfelelő, a bejárati ajtók sem megfelelő méretűek.

Az épülethez új rámpát és előlépcsőt építünk a meglévők elbontásával.

A meglévő bejárati ajtókat kicseréljük, de azok mérete továbbra sem alkalmas az akadálymentes bejárásra. A nagyméretű üvegfalat részben leszűkítjük, új portál szerkezetet (ajtó és ablak együttese) építünk be, mely már alkalmas lesz az akadálymentes bejárásra.

A mosdók sem a bejárati ajtón át, sem a folyosó méretéből adódóan nem alkalmasak az akadálymentes megközelítésre, így az épületen belül új útvonalat alakítunk ki. Ennek során a klubhelyiség és a folyosó közé faláttörést készítünk, melynek plusz méretével a folyosó már elegendő széles lesz az akadálymentes átjárásra. A meglévő mosdót az előírásoknak megfelelően átalakítjuk.

A mosdók központi fűtését megtartjuk, annak átalakítása nem gazdaságos, befektetésarányos megtérülést nem hozna. A nagyterem, színpad, öltöző és klubhelyiség elavult konvektoros fűtését hőszivattyús hűt/fűtő klímákra cseréljük, melyeket a tervezett napelemes rendszerről üzemeltetjük.

1.2. Adatok:

1.2.1. Az épület alapterületi adatai:

Helyiséglista:

közlekedő	kerámia	19,57m ²
nagyterem	kerámia	48,82m ²
színpad	hajópadló	20,85m ²
raktár	kerámia	2,33m ²
öltöző	kerámia	11,57m ²
klubszoba	parketta	25,25m ²
folyosó	kerámia	6,65m ²
női mosdó	kerámia	1,21m ²
női wc	kerámia	1,19m ²
akm wc	greslap	4,33m ²
ffi mosdó	kerámia	1,28m ²
ffi wc	kerámia	1,39m ²
pissoár	kerámia	2,79m ²
<u>kazán</u>	<u>kerámia</u>	<u>1,73m²</u>

A korszerűsítéssel érintett épületrész nettó alapterülete: 148,93m²

1.2.2. Szintmagasságok:

A telek szintje az épület körül:	-0,60 – -1,00
Padlóvonal:	±0,00
Belmagasság:	3,90; 3,00m
Padlástér padlóvonal:	+4,40
Ereszmagasság:	+2,55; +4,20
Gerincmagasság:	+6,92; +7,45

1.3. Az építménybe betervezett építési termékekre vonatkozó teljesítmény-jellemző meghatározása:

Alapozás és lábazat:

Az épület alapozásáról feltárás nem készült, feltehetően rakott téglalapokkal épült. A lábazati falak vegyes ciklopkő és téglalapokból állnak.

A korszerűsítés során új rámpa és előlépcső épül, melyek **monolit beton sávalappal** létesülnek. A sávalap mérete 40*80cm, az alapozási síkot a csatlakozó terepszint alatt 1méterrel kell felvenni. Az alaptestek betonminősége C25/30-**XC2-16-F3**.

A rámpa és előlépcső lábazata **ZS25 zsalukő + monolit beton** szerkezet lesz, melyben 25cm-ként 10mm-es függőleges és soronkénti hosszvasalást kell elhelyezni.

Talajnedvesség elleni szigetelés:

Az épület meglévő szerkezeteinek vízszigeteléséről feltárás nem készült, a korszerűsítés a szigeteléseket nem érinti.

Teherhordó szerkezetek:

Az épület meglévő teherhordó falai hagyományos tömör téglalap szerkezetek, a nyílásbefalazásokat és falpótlásokat az eredeti szerkezettel azonos anyagú falazattal kell kialakítani **Hf10-mc falazó, cementes mészhabarcba** falazva.

Térelhatároló szerkezetek:

Az épület térelhatároló szerkezetei megegyeznek a teherhordó szerkezetekkel.

Áthidaló szerkezetek:

A tervezett áthidalások előregyártott elemes – **POROTHERM M-25 (téglasor magas) kerámia burkolatú nyílásáthidaló** – szerkezetek lesznek.

Födémszerkezet:

Az épület födémszerkezetéről feltárás nem készült, feltehetően biorított gerendás fafödém létesült. A korszerűsítés a födémeket nem érinti.

Válaszfalak:

A meglévő válaszfalak tömör téglalap, illetve vázkerámia szerkezetek. A korszerűsítés a válaszfalakat nem érinti.

Padlóburkolatok:

A tervlapok szerint az épületben kerámia és parketta, valamint a színpadon hajópadló burkolatok találhatók.

A korszerűsítés során az épületen belül mintegy 20m²-en kicseréljük a repedezett burkolatot.

Az az akadálymentes mosdóban csúszásmentes graslap burkolat létesül. A burkolatok hálósan, 3-5 mm vastag **MAPEI Keraflex Easy S1 C2E cementkötésű ragasztóhabarcsba** rakva, 3 mm fugaszélességgel, **MAPEI Kerapoxy IEG kétkomponensű epoxigyanta fugázóval** készülnek.

A burkolatok általános helyen homokszínű, a fugák cementszürkék lesznek.

A vizes helyiségekben a padló- és csempeburkolat alatt minimum 0,8 mm száraz rétegvastagságú, egykomponensű, ún. "folyékony fólia" (rugalmas műanyagdiszperzió), **MAPEI Mapelastic AquaDefense egykomponensű kenhető vízszigetelés** épül, glettvassal vagy hengerrel felhordva.

Falburkolat:

Az épület falszerkezetein hagyományos mészvakolat található. A korszerűsítés a vakolatokat nem érinti. A falpótlások helyén **Hs60-cm, simító, meszes cementhabarcs** vakolat készül, 1,5cm vastagságban.

Az akadálymentes mosdóban, a vizes berendezési tárgyak környezetében a csempe burkolat alatt kent használati víz elleni szigetelés épül.

Homlokzatburkolat:

A meglévő fellazult, sérült vakolatot le kell verni, annak helyén hagyományos cementtel javított mészvakolatot kell készíteni durva kivitelben, a szükséges vastagságban.

A tervezett falpótlások, nyílásbefalazások helyén 2-3cm vastagságú, hagyományos **Hvh5-mc, kültéri, vakoló cementes méshabarcs** homlokzati alapvakolat készül.

A falakon utólagos hőszigetelés létesül.

A homlokzati falak halvány tojáshej színű – **Baumit 0248 páraáteresztő szilikon kötőanyagú nemesvakolattal** készülnek. A lábazon **világosbarna – Baumit M305 mozaik lábazati vakolat** készül.

Mennyezetburkolat:

Az épület födemein hagyományos stukatúr vakolat, illetve a vizesblokkban gipszkarton álmennyezet található, melyeket a korszerűsítés nem érint.

Nyílászárók:

A tervezett homlokzati nyílászárók hőszigetelt, fokozott légzárású műanyag ablakok és ajtók lesznek.

A bejárati ajtó kétszárnyú befelé nyíló ajtó lesz, szimmetrikus, mélyen üvegezett, oldal- és felülvilágítóval, alul hőszigetelt pannellel, $U_w < 1,45 \text{ W/m}^2\text{K}$, $U_g < 0,6 \text{ W/m}^2\text{K}$, mérete: 250 x 360 cm, tok: világos barna, ajtólap: fehér, szürke U kilincsel, biztonsági profilcylinderes, 5 pontos biztonsági zárral, szintvezér 1 kulcsos nyitással.

Az egyszárnyú bejárati ajtók befelé nyíló, mélyen üvegezett, alul hőszigetelt pannellel, $U_w < 1,45 \text{ W/m}^2\text{K}$, mérete: 95 x 200 cm, és felülvilágító 95 x 250 cm fehér, fehér U kilincsel, biztonsági profilcylinderes, 5 pontos biztonsági zárral, szintvezér 1 kulcsos nyitással.

Az ablakok bukó, illetve középen felnyíló+bukó kivitelben készülnek, $U_w < 1,15 \text{ W/m}^2\text{K}$, $U_g < 0,6 \text{ W/m}^2\text{K}$, mérete: 60 x 60 cm, 150 x 178 cm, 195 x 95 cm, 225 x 110 cm, illetve 165 x 135cm, fehér.

A nyílászáró szerkezetek legalább 5 légekamrás műanyag profilból készülnek és üvegezésük 3 rétegű, argon gázzal töltött és két felületen emissziót gátló bevonattal rendelkeznek. Az üvegezésnek 4Low-e x 16ar x 4 float x 16ar x 4Low-e szerkezetűnek kell lennie. A beépített nyílászáró vonal menti hőveszteséget is tartalmazó eredő hőveszteség tényezője nem lehet magasabb, mint $U_w \leq 1,15 \text{ W/m}^2\text{K}$. Ez akkor érhető el, ha az üvegezés hőveszteség tényezője $U_g < 0,60 \text{ W/m}^2\text{K}$, a műanyag profil hőveszteség tényezője $U_f < 1,1 \text{ W/m}^2\text{K}$.

Abban az esetben, ha az ablakokra nem kerülnek redőnyök, akkor azokat ki kell hozni a külső falsíkgig és ott kell rögzíteni a falban. Ekkor nem lesz szükség káva szigetelésre.

A nyílászáró szerkezeteket a belső oldali párazáró réteghez, pára- és szálzáró tömítéssel, **Illbruck szalaggal**, míg a külső oldali hőszigeteléshez tartósan rugalmas szilikonkitt kitöltéssel kell csatlakoztatni. A beépítési hézagot PUR habbal kell kitölteni.

A nyílászárókhöz belső oldali műanyag könyöklők és külső oldali műanyag, párkányok épülnek.

A belső ajtók MDF tokkal és mart MDF ajtófronttal készülnek, küszöb nélküli kivitelben, 105 x 210 cm méretben, tok: világos barna, ajtólap: fehér, szürke U kilinccsel.

Hő-, hang-, és páraszigetelés:

Az épület hőszigetelő burkát teljes felületen, folytonosan kell kialakítani. A hőszigetelő buroknak megszakítások nélkül kell a teherhordó és térelhatároló szerkezeteket körülvenniük.

Az épületen ragasztott utólagos falszigetelés készül 15cm vastag **AUSTROTHERM GRAFIT 80 expandált polisztirol keményhab hőszigetelő lemez, 1000x500x150 mm** (rendszerben) hőszigetelés készül, a lábazati falszakaszokon 10cm vastagságban **AUSTROTHERM XPS TOP P extrudált polisztirolhab hőszigetelő lemez, 600x1250x100 mm** (rendszerben).

A hőszigetelést általános helyeken 4db/m², sarkokon, szélszívásnak erősen kitett helyeken 6db/m² mechanikai rögzítéssel kell készíteni. A mechanikai rögzítésre **Ejotherm H1 eco** dübelt kell alkalmazni a tömör és az üreges falazóanyagok, valamint a vasbeton szerkezetek esetében.

A zárófödémeken **ROCKWOOL Multirock Super többcélú kőzetgyapot lemez, 1000x610x150 mm** hőszigetelés készül 2 rétegben, rétegenként 15-15cm vastagságban.

A szilárd épületszerkezetek esetében maguk a teherhordó és térelhatároló szerkezetek a vakolati zárást követően az épület légtömörségét biztosítják.

Bádogos munka:

A függőeresz és lefolyócsatorna anyaga **horganyzott acéllemez lesz, a függő ereszcatorna D=140mm-es mérettel, míg a lefolyócsövek D=100mm-es mérettel** épülnek. A csatornavasalatok szintén porszórt rendszerelemek lesznek.

Az alacsony hajlású terasztető fedése **LINDAB Coverline LTP 35/0,6 trapézlemez profil tűzihorganyzott + Z 275 bevonat**, matt vörös színben készül.

Festés-mázolás:

Az épület helyiségeiben hagyományos mészalapú glettelés készül, melyen minimum 2 rétegben POLI-FARBE beltéri meszfesték anyagú festés készül.

Térburkolat:

A tervezett épület körül kiselemes térkő járdák épülnek. A térkő burkolatokat 20cm vastag fagyálló zúzottkő ágyazaton kell fektetni.

A burkolat **szürke LEIER Piazza 10x20x6 cm** lesz.



WITZL ÉPÍTÉSZIRODA KFT.

7090 TAMÁSI, Kishenye 17.,

+36 30 247-8768

e-mail: epiteszstudio@witzl.hu <http://zsolt.witzl.hu>

Tereprendezés:

Az épület építési munkákhoz tereprendezés és alakító földmunka nem szükséges.

Egyéb:

A kivitelezés során a kivitelezésre vonatkozó eseti és szakhatósági előírások betartandók! A tervben nem szereplő részletek megoldása az előírások szerint történjék.

Az építőanyagok beépítése során a gyártók utasításai maradéktalanul betartandók!

1.4. Nyilatkozat az építmény tervezésekor alkalmazott műszaki megoldás OTÉK 50. § (3) bekezdésében meghatározott követelményeknek való megfeleléséről:

Az általunk tervezett építészeti-műszaki megoldás megfelel a vonatkozó jogszabályoknak, általános érvényű és eseti előírásoknak, így különösen az OTÉK 50. § (3) bekezdésében meghatározott követelményeknek:

- a) az állékonyság és a mechanikai szilárdság,
- b) a tűzbiztonság,
- c) a higiénia, az egészség- és a környezetvédelem,
- d) a biztonságos használat és akadálymentesség,
- e) a zaj és rezgés elleni védelem,
- f) az energiatakarékosság és hővédelem,
- g) az élet- és vagyonvédelem, valamint
- h) a természeti erőforrások fenntartható használata

alapvető követelményeinek, és a tervezési programban részletezett elvárásoknak.

A jogszabályokban meghatározottaktól eltérés engedélyezése szükséges / nem szükséges.

A vonatkozó nemzeti szabványtól eltérő műszaki megoldást nem alkalmaztunk.

2. TERVEK

Lásd a melléleteket tartalom szerint!

É – 0 Mérnöki helyszínrajz

F – 1 Felmért alaprajz

É – 1 Tervezett alaprajz

É – 2 Tervezett keleti homlokzat

É – 3 Tervezett déli homlokzat

É – 4 Tervezett nyugati homlokzat

É – 5 Tervezett északi homlokzat

3. ALÁÍRÓLAP

1. Tervezők:

építész, felelős tervező:

Witzl Zsolt

7090 Tamási, Kishenye u. 17.

É-17-0572



.....
aláírás

rehabilitációs szakmérnök:

Mayerné Gyenes Alíz

7140 Bátaszék, Hunyadi u. 70.

É-17-1506


.....
aláírás

2. A tervezett építési tevékenység, illetőleg dokumentáció (rész) megnevezése:
kiviteli tervdokumentáció

3. Építtető neve, megnevezése:

Szárazd Község Önkormányzata

7063 Szárazd, Béke u. 169.

aláírás

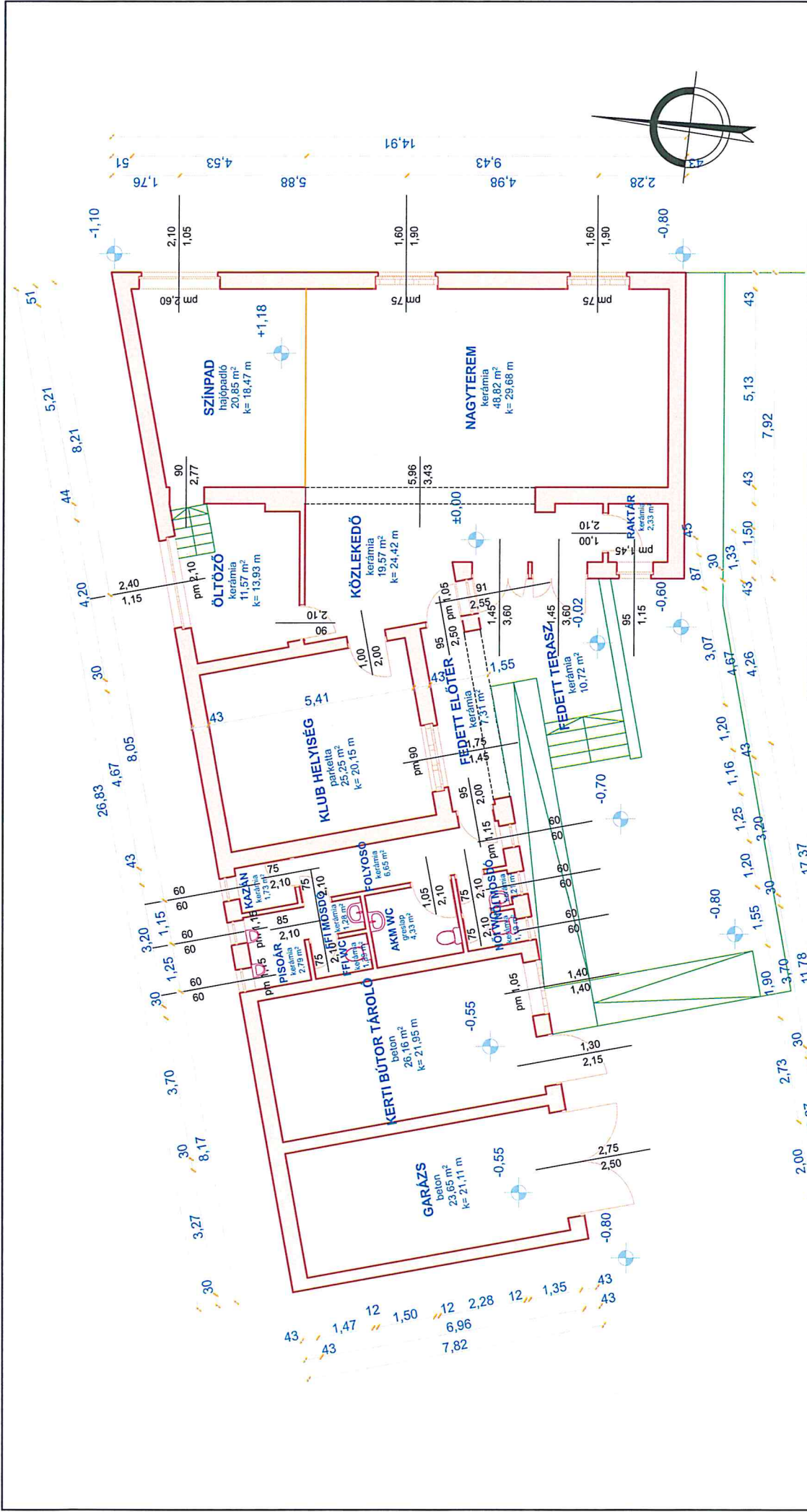
4. A tervezett építési tevékenység:

a) helye: **7063 Szárazd, Béke u. 168., hrsz: 34**

b) megnevezése, rövid leírása (tartalma), jellemzői:

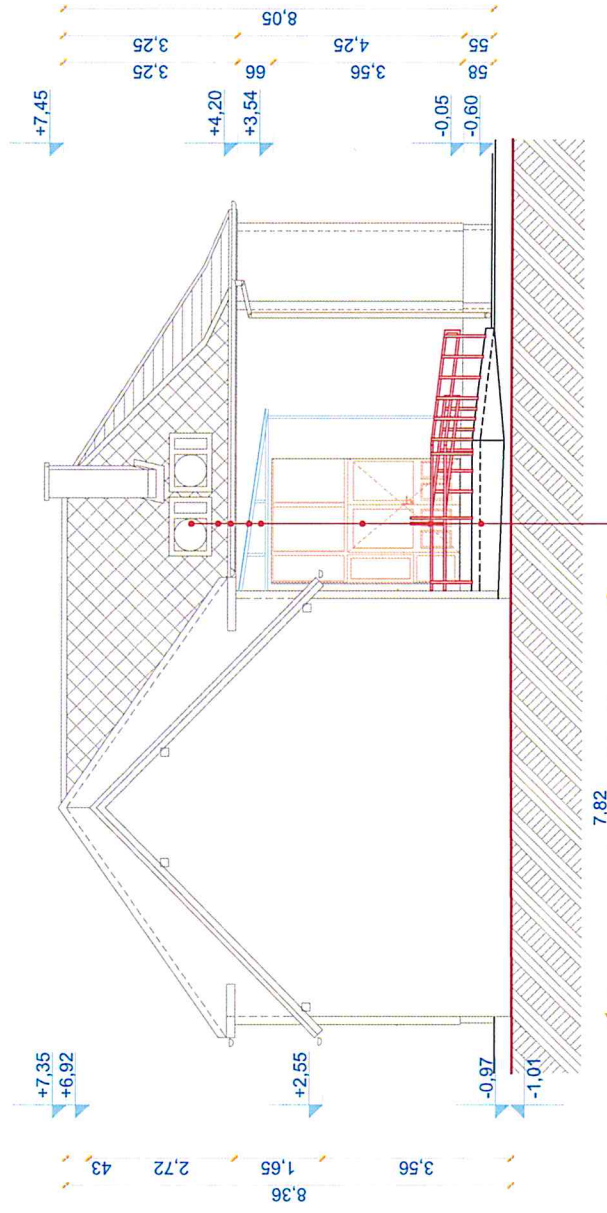
művelődési ház korszerűsítése

c) környezet meghatározó jellemzői, védettségi minősítése: **Lf**



Művelődési ház korszerűsítése 7063 Szárazd, Béke u. 168., hrsz.: 34 Munka megnevezése:				WITZL ÉPÍTÉSZIRODA KFT. MEK cégnyilvántartás: C-17-650 7090 Tamási, Kishenyőc 17. +36 30 2478768 epiteszstudio@witzl.hu / http://zsolt.witzl.hu	
Típus: kiviteli terv		Munkaszám: 6/2023		Építész: Witzl Zsolt okl. építészmérnök É-17-0572	
Skála: építész		Kiadás dátuma: 2023. május		Rajz méret: M1:100	
Megnevelő: Szárazd Község Önkormányzata 7063Százard, Béke u. 169.		Rajzszám:		Rajz megnevezése: F - 1	
Jelen terv teljes terjedelmében, minden munkarészével az 1999. évi LXXXVI. T.v. szerinti szerzői jogvédelem alatt áll!					

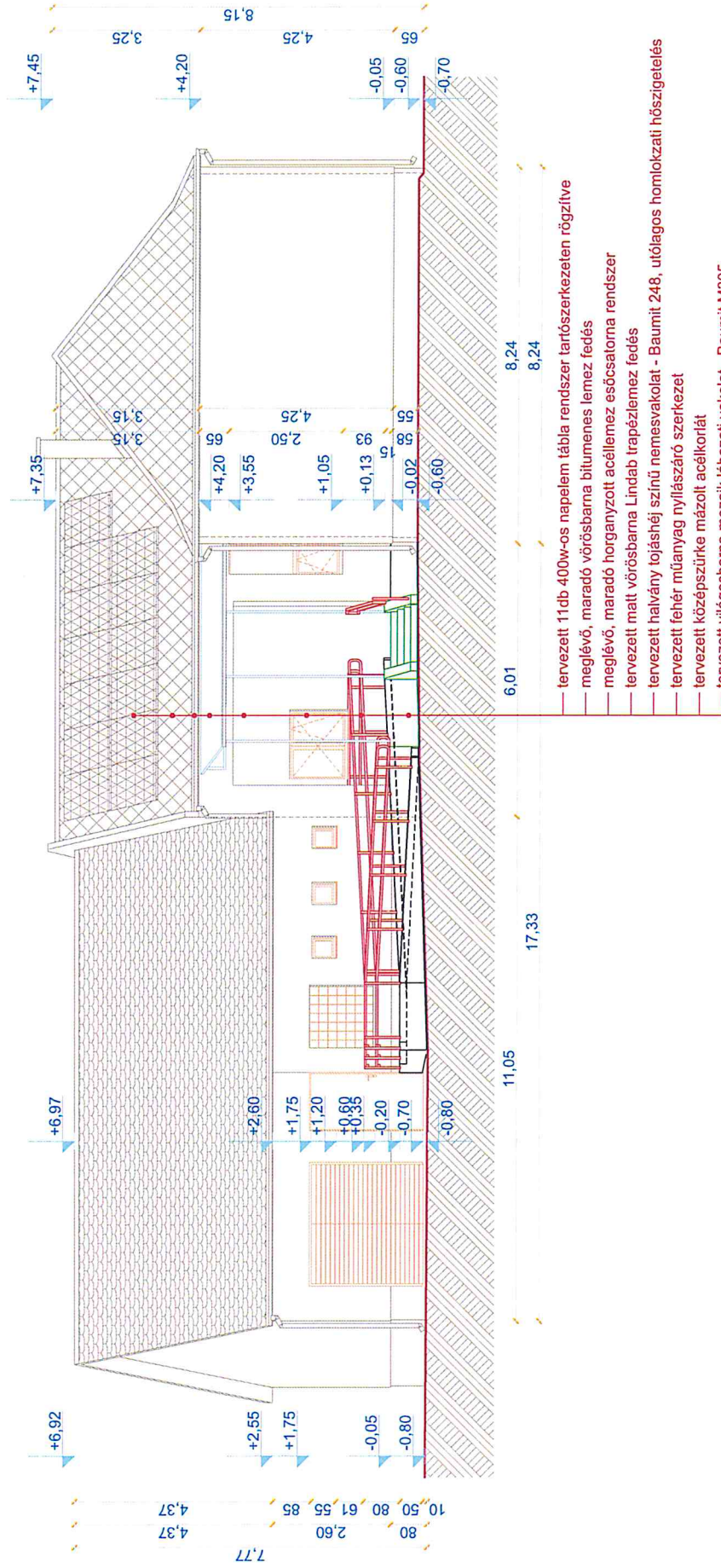
MEGJEGYZÉS:
 A méretek a helyszínen ellenőrizendő! A tervdokumentációnak része a tervezői költségvetési kiírás és az akadálymentes dokumentáció is, melyek együtt értelmezendők. A tervek és kiírások közötti eltérés esetén tervezői helyszíni műszaki vezetést kell kérni!



- tervezett klíma kültéri egységek, tetőtartón elhelyezve
- meglévő, maradó vörösbarna bitumenes lemez fedés
- meglévő, maradó horganyzott acélelemez esőcsatorna rendszer
- tervezett duplafalú polikarbonát lemez fedés
- tervezett halvány tojáshej színű nemesvakolat - Baumit 248, utólagos homlokzati hőszigetelés
- tervezett fehér műanyag nyílászáró szerkezet
- tervezett középszürke mázolt acélkorlát
- tervezett világosbarna mozaik lábazati vakolat - Baumit M305

MEGJEGYZÉS:
 A méretek a helyszínen ellenőrizendő!
 A tervdokumentációnak része a tervezői költségvetési kiírás és az akadálymentes dokumentáció is, melyek együtt értelmezendő.
 A tervek és kiírások közötti eltérés esetén tervezői helyszíni műszaki vezetést kell kérni!

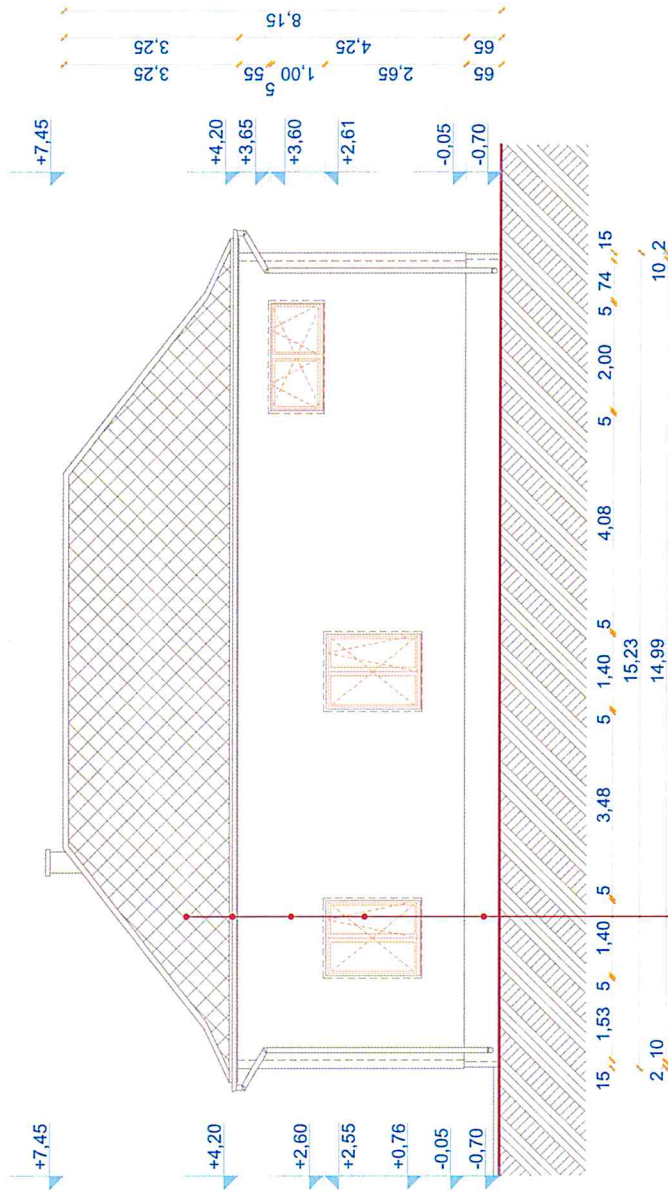
Művelődési ház korszerűsítése 7063 Szárazd, Béke u. 168., hrsz.: 34 Munka megnevezése:				WITZL ÉPÍTÉSZIRODA KFT. MEK cégnyilvántartás: C-17-650 7090 Tamási, Kishenyec 17. +36 30 2478768 epiteszstudio@witzl.hu / http://zsolts.witzl.hu	
Tervező:		Munkaszám:		Építész:	
kiviteli terv		6/2023		Witzl Zsolt okl. építész-mérnök É-17-0572	
Szálgé:		Kiadás dátuma:		Rajz megnevezése:	
építész		2023. május		Tervezett nyugati homlokzat	
Megnevelő:		Szárazd Község Önkormányzata 7063Szárazd, Béke u. 169.		É - 5	
Telen terv teljes terjedelmében, minden munkarészevel az 1999. évi LXXVI. T.v. szerinti szerzői jogvédelem alatt áll!					



- tervezett 11db 400w-os napelem tábla rendszer tartószerkezeten rögzítve
- meglévő, maradó vörösbarna bitumenes lemez fedés
- meglévő, maradó horganyzott acéllemez esőcsatorna rendszer
- tervezett matt vörösbarna Lindab trapézlemez fedés
- tervezett halvány tojáshej színű nemesvakolat - Baumit 248, utólagos homlokzati hőszigetelés
- tervezett fehér műanyag nyílászáró szerkezet
- tervezett középszürke mázolt acélkorlát
- tervezett világosbarna mozaik lábazati vakolat - Baumit M305

MEGJEGYZÉS:
 A méretek a helyszínen ellenőrizendő!
 A tervdokumentációnak része a tervezői költségvetési kiírás és az akadálymentes dokumentáció is, melyek együtt értelmezendő.
 A tervek és kiírások közötti eltérés esetén tervezői helyszíni műszaki vezetéskell kérni!

Művelődési ház korszerűsítése 7063 Százard, Béke u. 168., hrsz.: 34 Munka megnevezése:				WITZL ÉPÍTÉSZIRODA KFT. MEK cégnyilvántartás: C-17-650 7090 Tamási, Kishelye 17. +36 30 2478768 epiteszstudio@witzl.hu / http://zsoltt.witzl.hu
Tervfajta: kiviteli terv		Munkaszám: 6/2023		Építész: Witzl Zsolt okl. építésmérnök É-17-0572
Szabvány: építés		Kiadás dátuma: 2023. május		Rajz-megnevezése: Tervezett déli homlokzat
Megrendelő: Százard Község Önkormányzata 7063Százard, Béke u. 169.		Lépték: M1:100		
Tervező: építés		Rajzszám: É - 3		
[Ezen terv teljes terjedelmében, minden munkarésével az 1999. évi LXXVI. Tv. szerinti szerzői jogvédelem alatt áll!]				

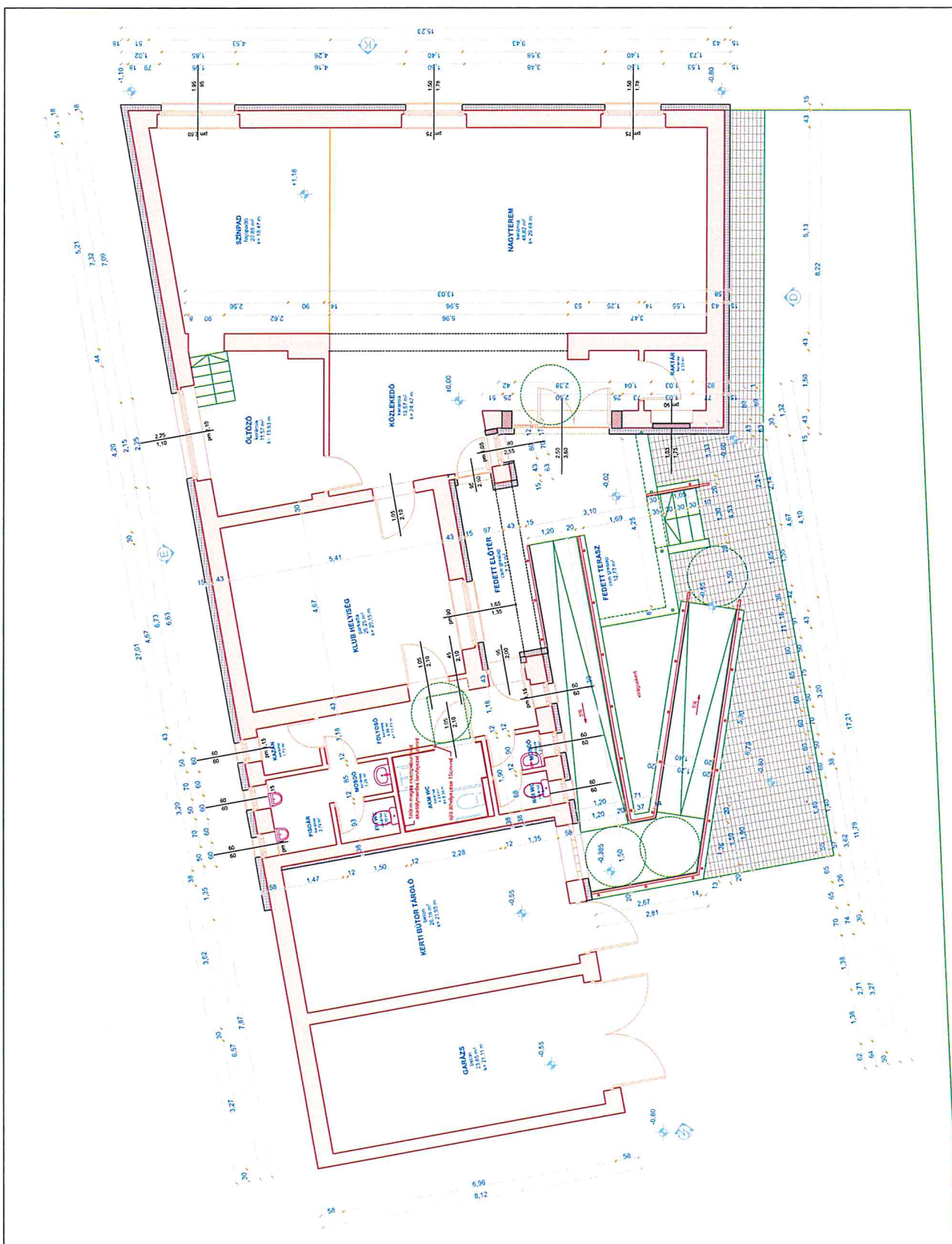


- meglévő, maradó vörösbarna bitumenes lemez fedés
- meglévő, maradó horganyzott acéllemez esőcsatorna rendszer
- tervezett halvány tojáshej színű nemesvakolat - Baumit 0248, utólagos homlokzati hőszigetelés
- tervezett fehér műanyag nyílászáró szerkezet
- tervezett világosbarna mozaik lábazzati vakolat - Baumit M305

MEGJEGYZÉS:

A méretek a helyszínen ellenőrizendőek!
 A tervdokumentációnak része a tervezői költségvetési kiírás és az akadálymentes dokumentáció is, melyek együtt értelmezendők.
 A tervek és kiírások közötti eltérés esetén tervezői helyszíni műszaki vezetéskell kérni!

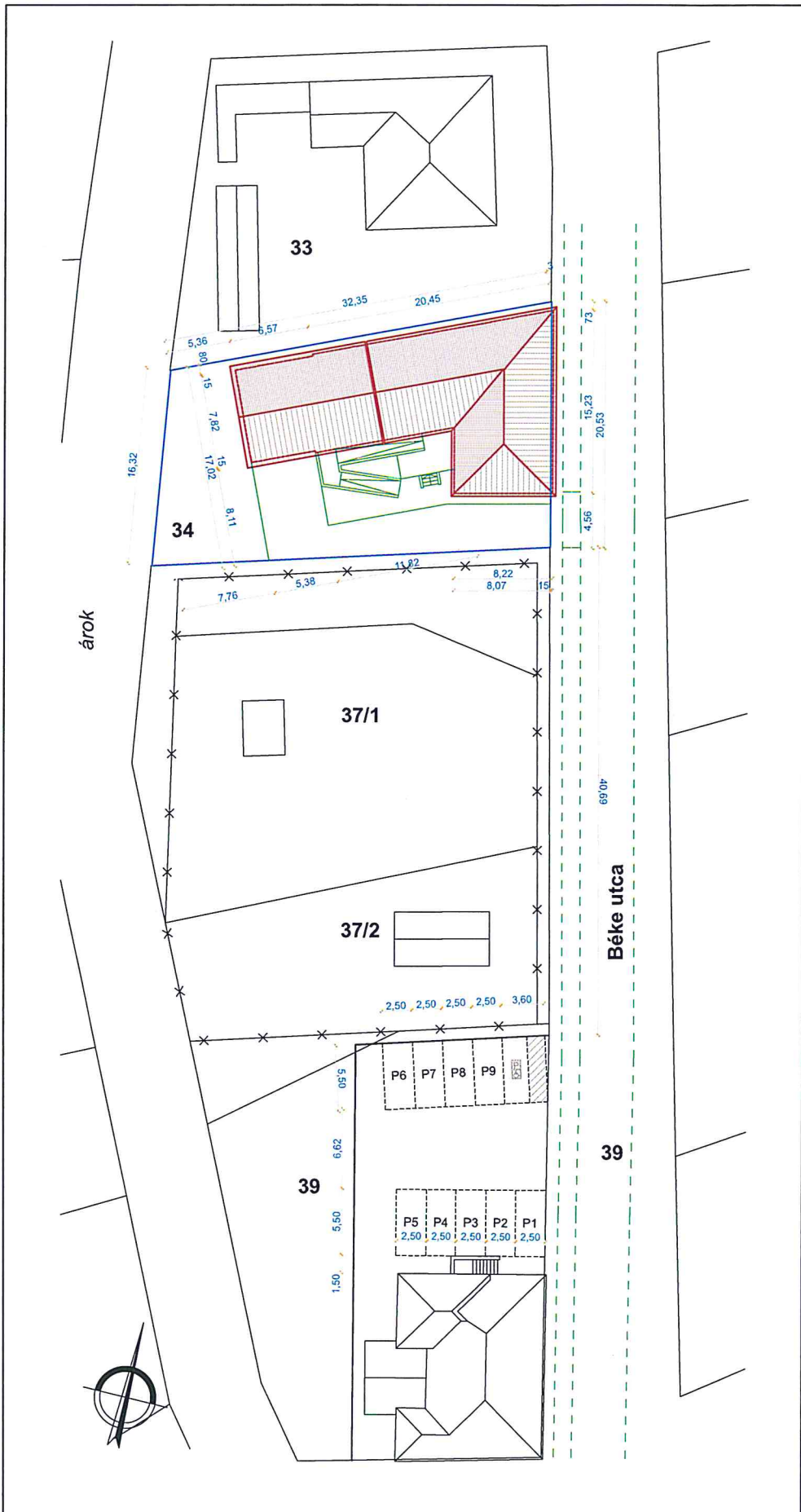
Művelődési ház korszerűsítése 7063 Szárazd, Béke u. 168., hrsz.: 34 Munka megnevezése:				WITZL ÉPÍTÉSZIRODA KFT. MEK cégnyilvántartás: C-17-650 7090 Tamási, Kishelye 17. +36 30 2478768 epiteszstudio@witzl.hu / http://zsolt.witzl.hu	
Tervtípus: kiviteli terv		Munkaszám: 6/2023		Építész: Witzl Zsolt okl. építésszám: É-17-0572	
Szabály: építész		Készítés dátuma: 2023. május		Rajz méret: M1:100	
Megnevelő: Szárazd Község Önkormányzata 7063Százard, Béke u. 169.		Rajzszám: É - 2		Rajz megnevezése: Tervezett keleti homlokzat	
Telen terv teljes terjedelmében, minden munkarészével az 1999. évi LXXVI. T.v. szerinti szerzői jogvédelem alatt áll!					



WITZL ÉPÍTÉSZIRODA KFT. MEK Székhely: C/17450 7063 Sárvíz, Béke u. 18. sz. 1/1 Tel: +36 30 2478788 Email: witzl@witzl.hu / witzl@witzl.ro		WITZL ÉPÍTÉSZ Witzl Zoltán Építész
Művelet neve: kivitelezési terv Munka száma: 62023 Tervező: M.150 Tervezés dátuma: 2023. május Tervezés helye: Sárvíz Községi Önkormányzat Helyszín: 7063 Sárvíz, Béke u. 18.	Tervezés típusa: É-1 Tervezés méretaránya: Tervezett alrajz	Tervező cég címe: Witzl Zoltán Építész Cím: Sárvíz Községi Önkormányzat Helyszín: 7063 Sárvíz, Béke u. 18.

MEGJEGYZÉS:
 A terv az építészeti tervdokumentáció része, melynek elkészítését a megrendelő kérésére végeztük. A terv a megrendelő által megadott adatok alapján készült. A tervben szereplő adatok pontosságáért a tervező nem vállal felelősséget. A terv használatához a megrendelőnek a szükséges engedélyket be kell szereznie.





MEGJEGYZÉS:

A méretek a helyszínen ellenőrizendő!
 A tervdokumentációnak része a tervezői költségvetési kiírás és az akadálymentes dokumentáció is, melyek együtt értelmezendőek.
 A tervek és kiírások közötti eltérés esetén tervezői helyszíni műszaki vezetést kell kérni!

Művelődési ház korszerűsítése 7063 Szárazd, Béke u. 168., hrsz.: 34 <small>Munka megnevezése:</small>			WITZL ÉPÍTÉSZIRODA KFT. <small>MÉK cégnyilvántartás: C-17-650 7090 Tamási, Kishenyő 17. +36 30 2478768 epiteszstudio@witzl.hu / http://zolt.witzl.hu</small>
<small>Tervező:</small> kivitelezési terv	<small>Munkaszám:</small> 6/2023		<small>Főtervező:</small> Witzl Zsolt okt. építészmérnök É-17-0572
<small>Szakág:</small> építész	<small>Kiadás dátuma:</small> 2023. május	<small>Lépték:</small> M1:250	<small>Rajz megnevezése:</small> Méternöki helyszínrajz
<small>Megrendelő:</small> Szárazd Község Önkormányzata 7063 Szárazd, Béke u. 169.	<small>Rajzszerző:</small> É - 0	<small>Munka megnevezése:</small> Méternöki helyszínrajz	
<small>(Ezen terv teljes terjedelmében, minden munkarészszel az 1999. évi LXXVI. Tv. szerinti szerzői jogvédelem alatt áll!)</small>			

